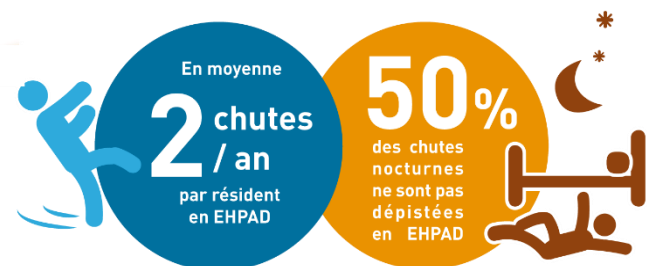


Chutes des personnes âgées Un coût de 2 milliards d'euros pour les collectivités

Paris, le mardi 12 avril 2016 - En 2050, une personne sur trois aura 60 ans ou plus (INSEE). **Ce vieillissement démographique accroît la perte d'autonomie et le risque de chutes graves.** Pour répondre à cet enjeu, le professeur Dantoine a mené une étude clinique **durant 3 ans** évaluant les impacts médico-économiques des nouvelles technologies appliquées à la prévention des chutes. **350 patients atteints d'Alzheimer** ont été suivis via des systèmes de Détection Systématique par Caméra Vidéo (DSCV).

Les répercussions médico-économiques des chutes des seniors

Les **chutes du sujet âgé** représentent **un coût important en matière de santé publique**, même si les données manquent pour calculer précisément un coût réel de prise en charge des chutes et de leurs conséquences médicales et sociales. Une estimation a montré que le coût direct dépassait le milliard d'euros en 1993¹ et qu'il est estimé à **plus de 2 milliards d'euros aujourd'hui en France.**



L'étude menée par le professeur Dantoine révèle qu'**une personne sur 3 âgée de plus de 65 ans est victime d'une à plusieurs chutes/an** et évalue le **nombre de chutes par résident en EHPAD à 2/an en moyenne.**

Les conséquences de la chute concernent d'abord la chute en elle-même et les traumatismes graves qui y sont liés tels que la régression psychomotrice, mais aussi les pathologies responsables de la chute et la récurrence de la chute. Plus la station au sol est prolongée, **plus les pathologies associées et le risque de surmorbidity sont élevés.** Les chutes sont en effet responsables de **12 000 décès annuels de personnes âgées**, et le coût lié à la



¹ E. Stephan, P. J. Ousset, C. Lafont, P. Hostier, B. Vellas, et J. L. Albaredo, « L'évaluation du sujet âgé en médecine gériatrique= Old people assessment in geriatric medicine », L'Année gériatrique, vol. 9, p. 251-272, 1995.

prise en charge est de **2 milliards d'euros**, avec un coût moyen variant entre **2 000 et 8 000 euros par chute**.

De nouvelles technologies appliquées à la prévention

En comptant les malades et leur entourage proche, **3 millions de personnes sont concernées par la maladie d'Alzheimer**.



Dans ce contexte, les nouvelles technologies appliquées à la prévention ont pour objectif d'aider à détecter et réduire le nombre de chutes. L'étude expérimentale a été menée au sein de **deux unités Alzheimer** (Limoges, Brive) auprès de deux groupes parallèles : l'un équipé du dispositif de vidéo-vigilance® EDAO, l'autre non. Des capteurs optiques, installés dans les chambres des patients équipés permettent de détecter des situations à risque. L'alerte, envoyée sur un logiciel est soumise à un opérateur qui après analyse, est en mesure de prévenir et d'aider le personnel soignant à prendre le patient rapidement en charge. Alors que **la moitié des chutes nocturnes ne sont pas dépistées en EHPAD**, le dispositif de vidéo-vigilance permet de **diminuer le taux de chutes graves de 47%** et de réaliser une **économie potentielle de 72 millions € /an pour l'ensemble des lits d'EHPAD** (sur une base de 590 000 lits d'EHPAD en France) Le déploiement des dispositifs dans les structures sanitaires et médico-sociales permet non seulement de rassurer les familles des patients, mais également d'aider la prise en charge des patients par le personnel soignant.

A propos de Link Care Services

Le Professeur Dantoine, responsable de la Chaire « Prévention de la perte d'autonomie des personnes sur leur lieu de vie » de l'Université de Limoges, appuyé par le groupe Institut du Bien vieillir – Korian, a mené un Programme Hospitalier de Recherche Clinique évaluant les impacts des chutes des personnes âgées, s'appuyant sur la solution technologiques EDAO. Ce dispositif de vidéo-vigilance® développé par Link Care Services, détecte rapidement tous les types de chutes, et permet d'accompagner le travail des aides-soignants dans les structures d'accueil spécialisées afin d'améliorer la santé des personnes âgées.

<http://www.linkcareservices.com>

Partenaires



Contacts

Aurore Bonnigal – aurore@escalconsulting.com – 01 44 94 95 65
Séverine Oger – severine@escalconsulting.com – 01 44 94 95 71 / 06 95 53 34 84